

Montageanleitung

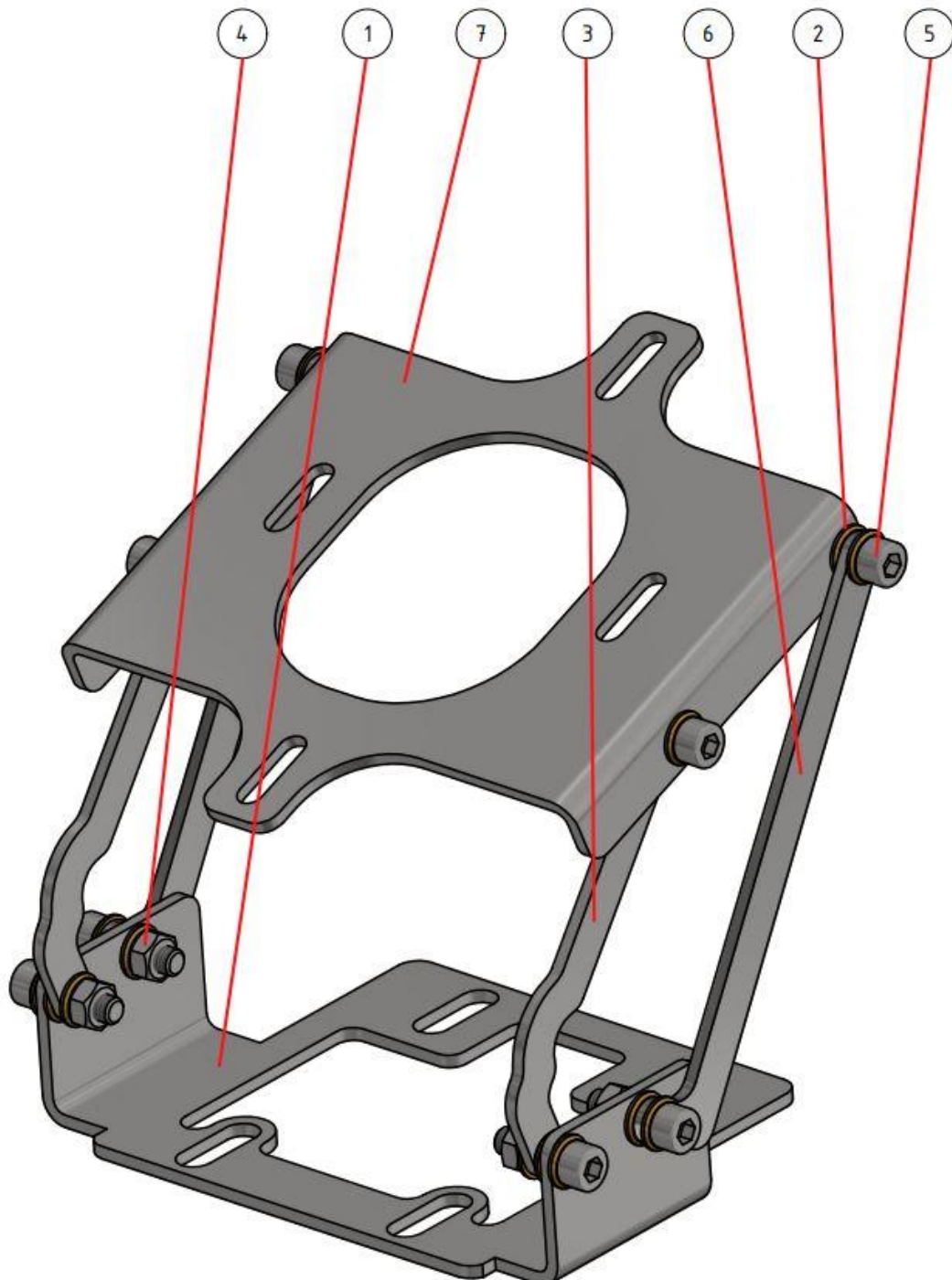
Modell „Vento kurz“ mit Scharnier vorne und Schloss

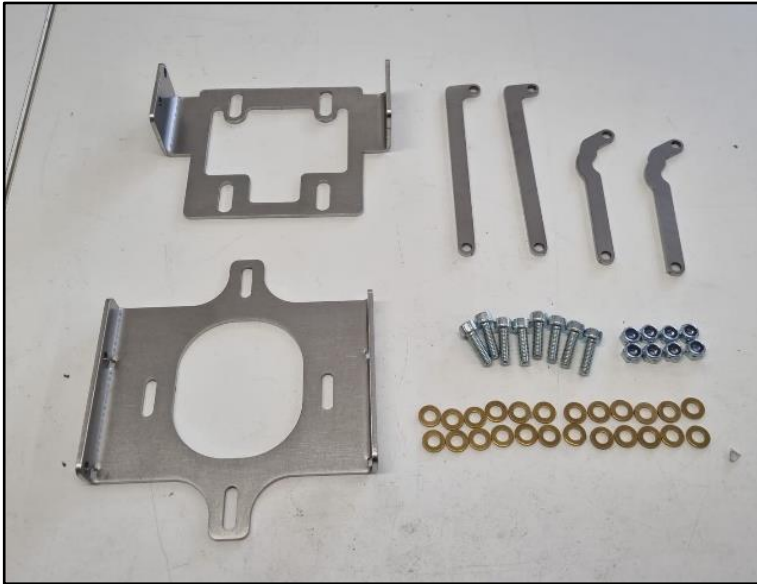
Für Lambretta Serie 2 und 3



Scharnier

Position	Bauteil
1	1 x Rahmenplatte
2	24 x Messingscheibe-Unterlegscheibe für M6
3	2 x Hebel vorne
4	8 x Selbstsichernde Mutter M6
5	8 x Inbusschraube M6x20
6	2 x Hebel hinten
7	1 x Sitzbankplatte



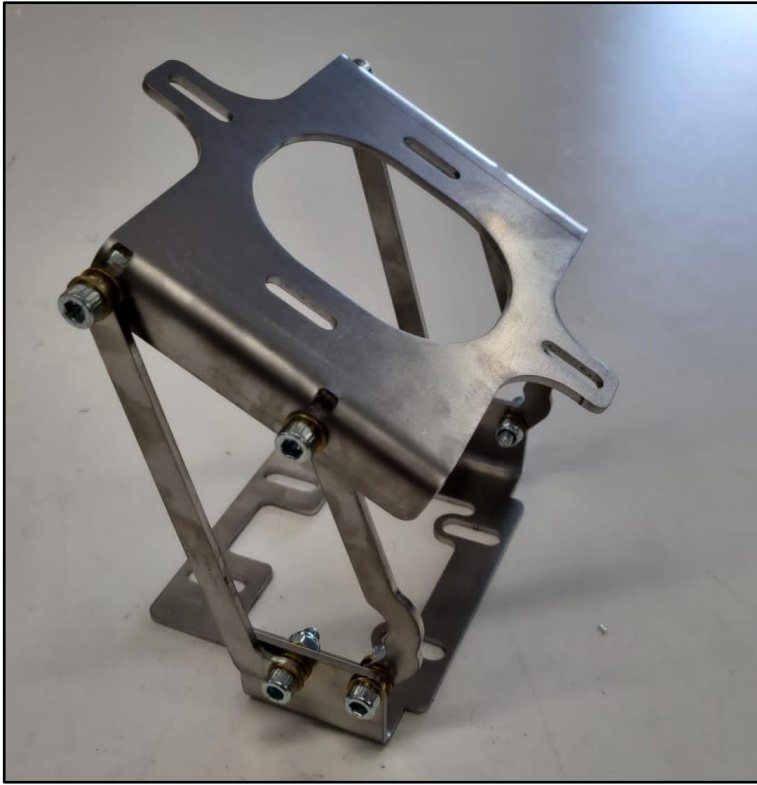


Zusammenbau Scharnier

- 1 x Rahmenplatte
- 1 x Sitzbankplatte
- 2 x Hebel kurz (vorne)
- 2 x Hebel lang (hinten)
- 8 x Inbusschraube M6x20
- 8 x Selbstsichernde Mutter M6
- 24 x Messingscheibe-Unterlegscheibe



Schritt 1: Vorne die beiden kurzen und hinten die beiden langen Winkel mit den M6x20 Inbusschrauben, jeweils drei Messingscheiben sowie einer selbstsichernden Mutter M6 an der unteren Rahmenplatte verschrauben. Ausrichtung der Hebel: siehe Bild links

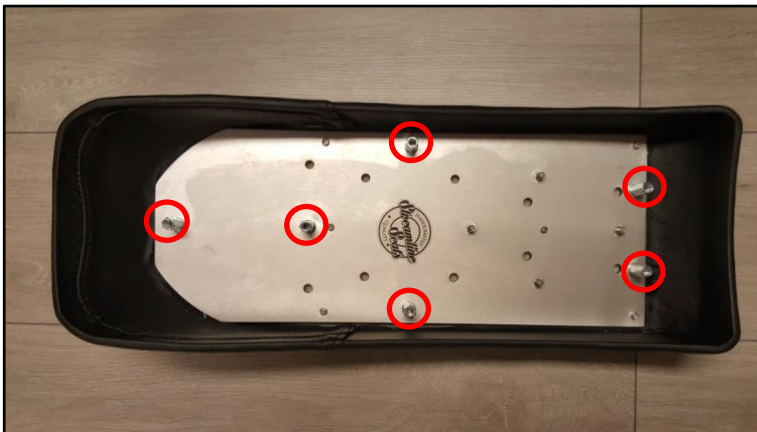


Schritt 2: Alle vier Hebel an der oberen Sitzbankplatte mit Hilfe der M6x20 Inbusschrauben, jeweils drei Messingscheiben sowie einer selbstsichernden Mutter M6 verschrauben.
Ausrichtung der Sitzbankplatte: siehe Bild links

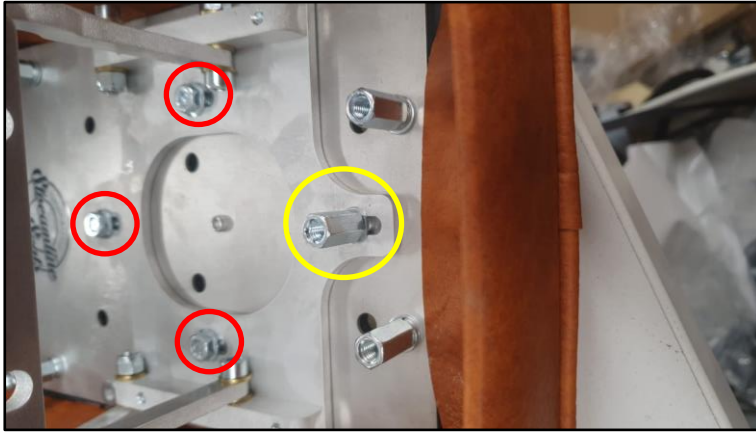


Zusammenbau Sitzbank

- 1 x bezogene Sitzbank mit Schloss
- 1 x Edelstahl Deckblech
- 2 x Schlüssel
- 4 x Inbusschraube M8x40
- 2 x Gewindestift M8x55
- 2 x Mutter M8, Standard
- 6 x Mutter M8, selbstsichernd
- 20 x Unterlegscheibe M8
- 2 x Kunststoffspacer
- 1 x Rahmenplatte, Alu
- 1 x Verriegelungswinkel
- 9 x Unterlegscheibe M6
- 6 x Federring M6
- 7 x Distanzmuffe M6x20
- 3 x Flanschnutter M6 mit Sperrverzahnung
- 1 x Gummipuffer D=25 / H=25
- 3 x Gummipuffer D=25 / H=15
- 3 x Inbus-Linsenschraube M6x10



Schritt 1: 6 x M6 Unterlegscheiben, M6 Federringe und M6x20 Distanzmuffen laut Bild links auf dem Blech der Sitzbank verschrauben.

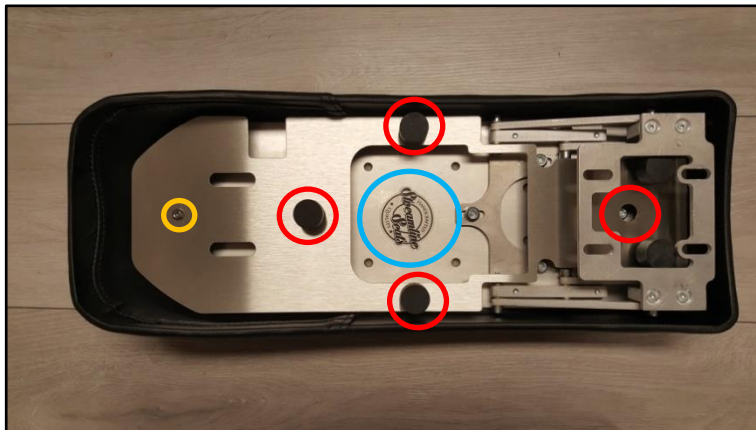


Schritt 2: Vorne das fertig zusammengebaute Scharnier mittig einsetzen und mit Hilfe von 3 x M6 Flanschnuttern mit Sperrverzahnung (Rote Markierung) verschrauben
Ganz vorne eine M6x20 Distanzmuffe mit M6 Federring verbauen (Gelbe Markierung)

Anschließend testen, ob das Scharnier beim Öffnen nicht an die Innenseite der Sitzbank stößt.



Schritt 3: Schutzfolie des Edelstahl Deckblechs abziehen.

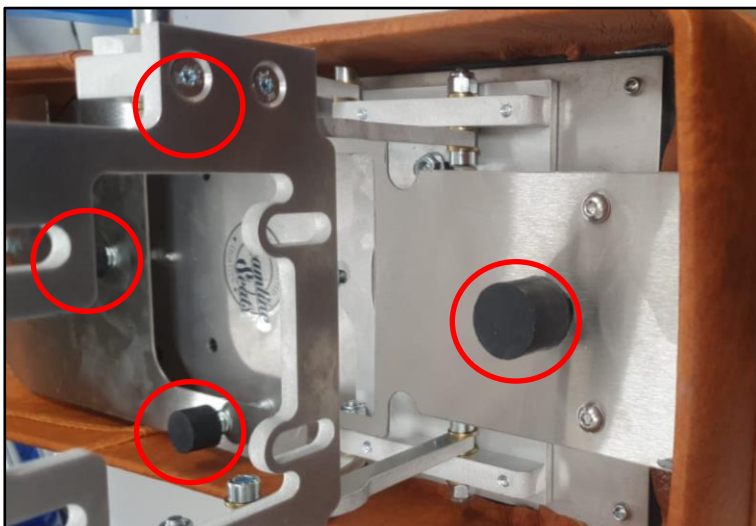


Schritt 4: Deckblech einsetzen.
Gummipuffer zusammen mit einer M6er Unterlegscheibe einschrauben (rote Markierungen):

Vorne: 1 x D=25 / H=25
Mitte und hinten: 3 x D=25 / H=15

Ganz hinten das Blech mit einer M6x10 Inbus Linsenschraube ohne Unterlegscheibe einschrauben (gelber Kreise)

Kleinen Streamline Aufkleber laut Bild links mittig in die Sitzbank kleben.



Gummipuffer

Vorne: 1 x D=25 / H=25
Mitte und hinten: 3 x D=25 / H=15



Montage Sitzbank

Schritt 1:

Sitzbank mit aufgeklapptem Scharnier zusammen mit den M8x40 Inbusschrauben, Unterlegscheiben, sowie den selbstsichernden Muttern laut Bild links an der Vorderseite des Rahmens verschrauben. Dabei die Grundplatte des Scharniers an allen vier Punkten mit jeweils zwei M8er Unterlegscheiben unterbauen.

Sitzbank zuklappen und den hinteren Rahmenabschluß prüfen. Ggf. die Position der Sitzbank mit Hilfe der Langlöcher verschieben, bis die Sitzbank hinten bündig abschließt.

Hinweis: Das leichte Durchbiegen der unteren Scharnierplatte beim Anziehen der Schrauben ist normal.



Schritt 2:

Die beiden M8er Muttern auf die M8x55 Gewindestifte aufschrauben und diese zusammen mit den Unterlegscheiben, dem Verriegelungsblech, der Alu-Rahmenplatte, den beiden Kunststoffspacern sowie den selbstsichernden Muttern laut Bild links an der Hinterseite des Rahmens verschrauben.



Schritt 3:

Sitzbank zuklappen und von außen mit einer Taschenlampe durch den seitlichen Schlitz leuchten. Schloß verriegeln und dabei prüfen, ob die Schlosflasche nach dem Verriegeln unterhalb des Verriegelungsblechs sitzt. Ggf. Position des Verriegelungsblechs anpassen.

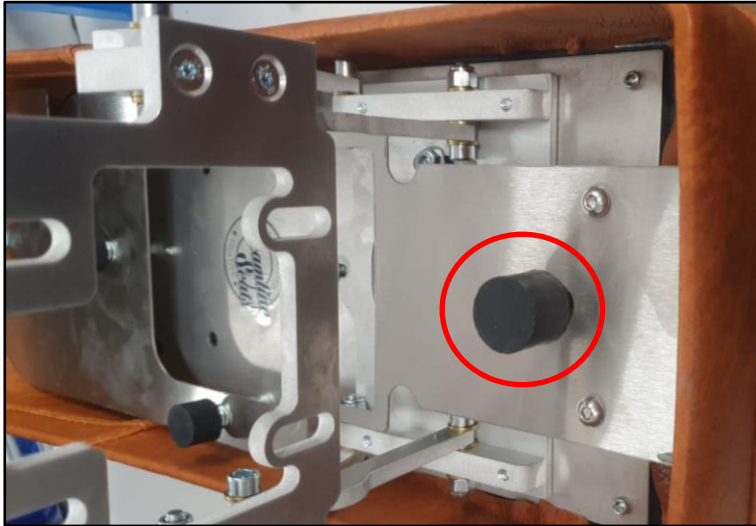


Schritt 4:

Die zwei seitlichen Puffer von außen so weit herunterschrauben, bis diese auf dem Rahmen aufliegen.

Höhe der Puffer anschließend mit den unter dem Puffer sitzenden Kontermuttern fixieren. Testen ob sich die Sitzbank anschließend noch einwandfrei abschließen lässt.

Höhe des hinteren Puffers ebenfalls so weit anpassen dass dieser auf dem Rahmen aufliegt.

**Schritt 5:**

Vorne durch den Spalt zwischen Sitzbank und Rahmen schauen und den vorderen Gummipuffer soweit herausdrehen, bis dieser auf dem Rahmen aufliegt. Höhe des Puffers wieder mit der Kontermutter fixieren.

**Schritt 6:**

Aufklappen: Schloss entriegeln und Bank hochklappen. Dabei auf dem ersten Stück die Spitze der Bank leicht anheben, um den Totpunkt des Scharniers zu überwinden.

Keine Gewährleistung auf entstandene Schäden sowie auf Folgeschäden, die durch eine unsachgemäße Montage entstanden sind. Aus rechtlichen Gründen nur für Dekozwecke verwenden.