

# Montageanleitung Upgrade Scharnier vorne Für Vespa PX und Largeframe Oldie



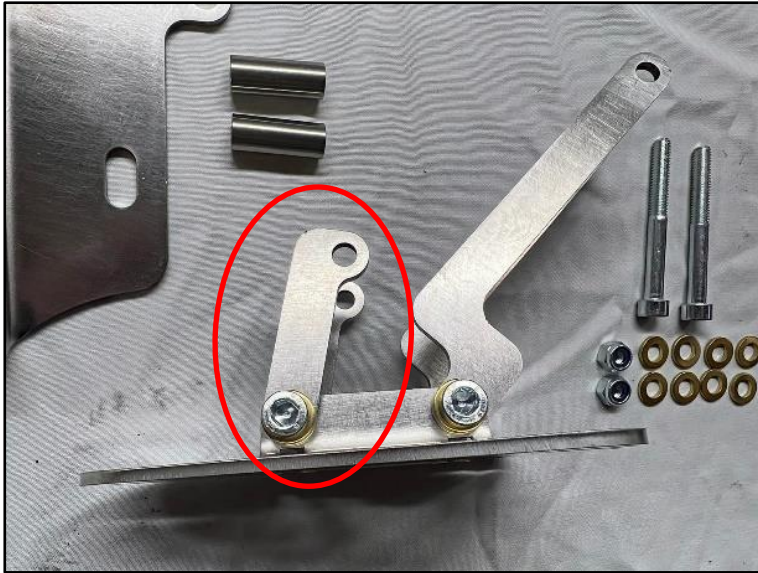
## Lieferumfang Scharnier

- 1 x Rahmenplatte
- 1 x Sitzbankplatte links
- 1 x Sitzbankplatte rechts
- 2 x Hebel kurz
- 2 x Hebel lang, abgewinkelt
- 4 x Inbusschraube M6x55
- 4 x Selbstsichernde Mutter M6
- 16 x Messingscheibe M6
- 2 x PVC Schlauch 35 mm
- 2 x Metallröhrchen l=26 mm

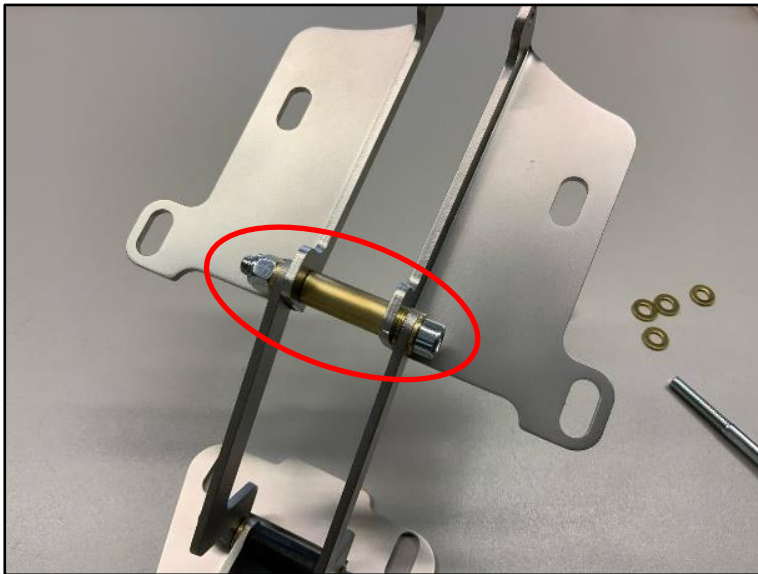


## Zusammenbau Scharnier

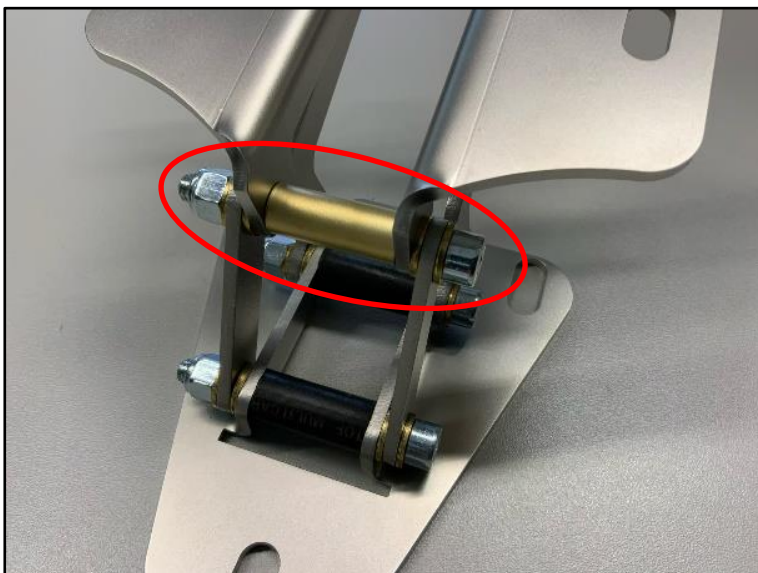
**Schritt 1:** Die zwei langen, abgewinkelten Hebel zusammen mit dem schwarzen PVC Schlauch, einer M6x55 Inbusschraube, vier Messingscheiben sowie einer selbstsichernden Mutter M6 am hinteren Teil der Rahmenplatte verschrauben.  
Ausrichtung der abgewinkelten Hebel: siehe Bild links



**Schritt 2:** Die zwei kurzen, geraden Hebel in gleicher Weise am vorderen Teil der Rahmenplatte verschrauben.



**Schritt 3:** Die Sitzbankplatte für links und rechts zusammen mit dem Metallröhrchen, einer M6x55 Inbusschraube, vier Messingscheiben sowie einer selbstsichernden Mutter M6 an den langen, abgewinkelten Hebeln verschrauben.

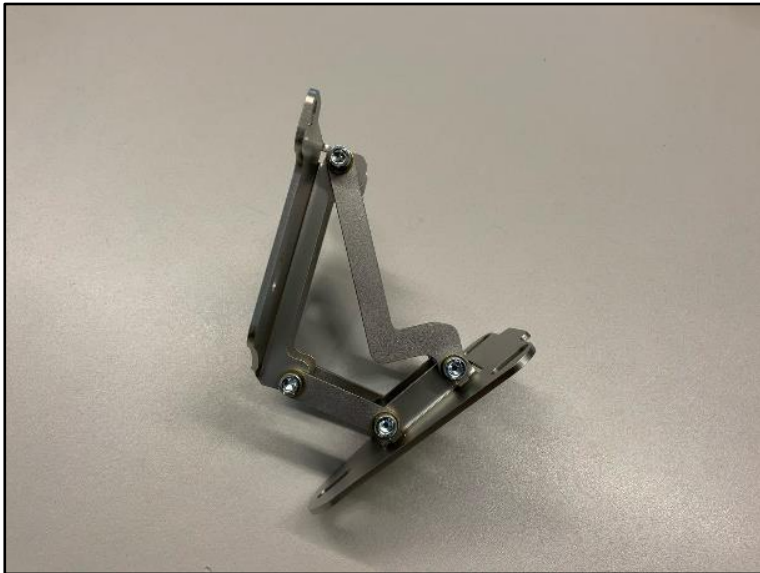


**Schritt 4:** Die beiden Sitzbankplatten nach vorne klappen und zusammen mit dem Metallröhrchen, einer M6x55 Inbusschraube, vier Messingscheiben sowie einer selbstsichernden Mutter M6 an den kurzen, geraden Hebeln verschrauben.

Testen ob sich das Scharnier problemlos öffnen und schließen lässt. Gegebenenfalls die selbstsichernden Muttern entsprechend anziehen oder lösen.



Zusammengebautes Scharnier  
Frontansicht



Zusammengebautes Scharnier  
Seitenansicht



## Montage Scharnierupgrade

- 1 x Scharnier für vorne
- 1 x Deckblech
- 3 x Inbus M8x20 (PX) / 3 x Sechskantschraube M7x20 (LF Oldie)
- 5 x Unterlegscheibe M8 (PX) / 5 x Unterlegscheibe M7 (LF Oldie)
- 2 x Sperrzahnmutter M6 mit Flansch
- 2 x Gewindestifte M8 (PX) / 2 x Gewindestifte M7 (LF Oldie)
- 2 x Mutter M8 (PX) / 2 x Mutter M7 (LF Oldie)



**Schritt 1:** Sitzbank abnehmen.

**Schritt 2:** Die vier Verriegelungsschrauben sowie die vordere Schloßlasche am Rahmen entfernen.



**Schritt 3:** Scharnier mit Hilfe der Langlöcher ganz nach hinten verschieben und mit den drei M8x20 Inbusschrauben und M8 Unterlegscheiben am Rahmen verschrauben (PX).

LF Oldie: 3 x M7x20 Sechskantschraube mit M7er Unterlegscheiben verwenden.



**Schritt 4:** Ein Stück Klebeband (Panzerband) als temporären Schutz am Rahmen unterhalb des Scharniers anbringen.



**Schritt 5:** Die beiden Gewindestifte zusammen mit den Muttern und Unterlegscheiben ca. 10 mm an der Hinterseite des Tanks einschrauben und anschließend mit den Kontermuttern fixieren.

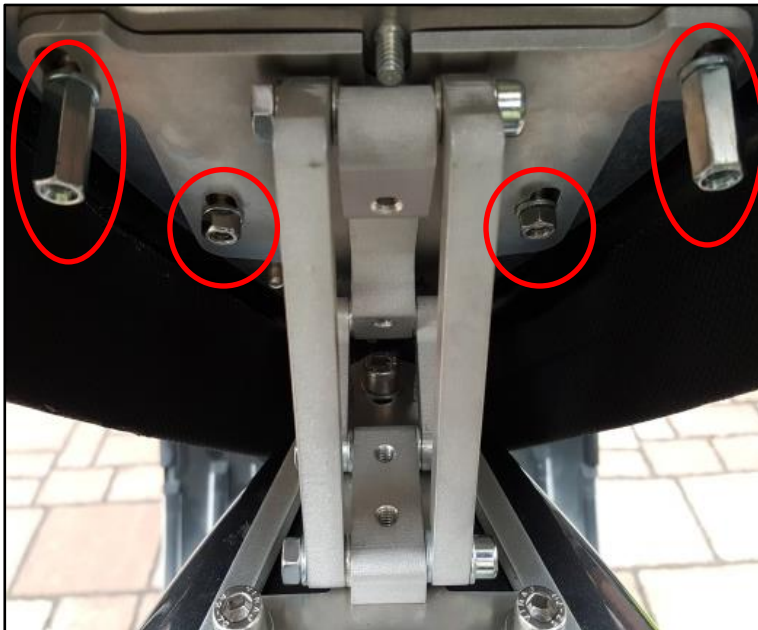


**Schritt 6:** Die fünf Gummipuffer sowie das Deckblech der Sitzbank entfernen.

**Schritt 7:** Die vier vorderen Langmuttern, Unterlegscheiben und Federringe entfernen.



**Schritt 8:** Mit einem passenden Gabelschlüssel den Schlosszylinder fixieren und mit einem großen Schlitz-Schraubenzieher (Kein Kreuz!) die Schraube der Schlosslasche lösen. Schlosslasche entfernen.  
Hinweis: Dieser Schritt ist nicht unbedingt notwendig.

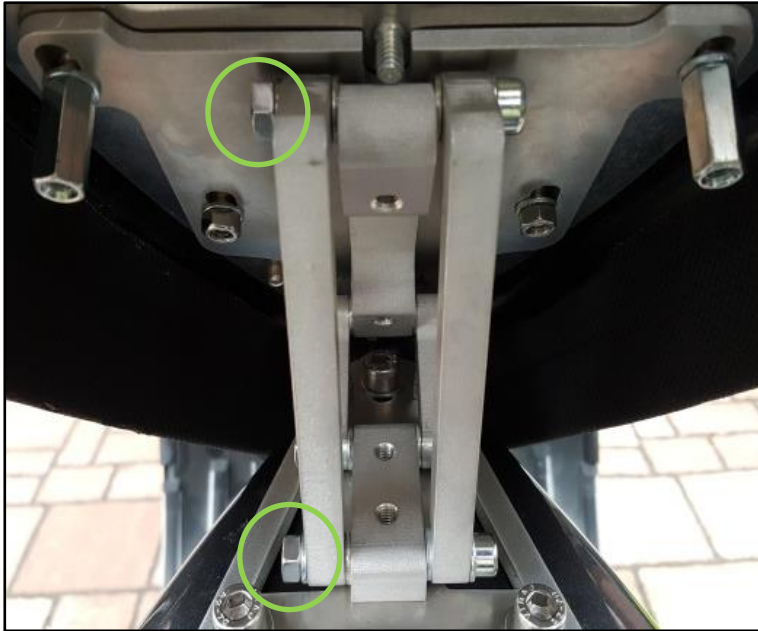


**Schritt 9:** Scharnier hochklappen und die Sitzbank mit Hilfe der zwei M6er Langmuttern und zwei M6er Muttern mit Flansch und Sperrverzahnung am Scharnier befestigen. Dabei auf eine gerade Ausrichtung der Sitzbank achten.  
Wichtig: Hier bitte einen Tropfen mittelfeste Schraubensicherung (z.B. Loctite) verwenden!

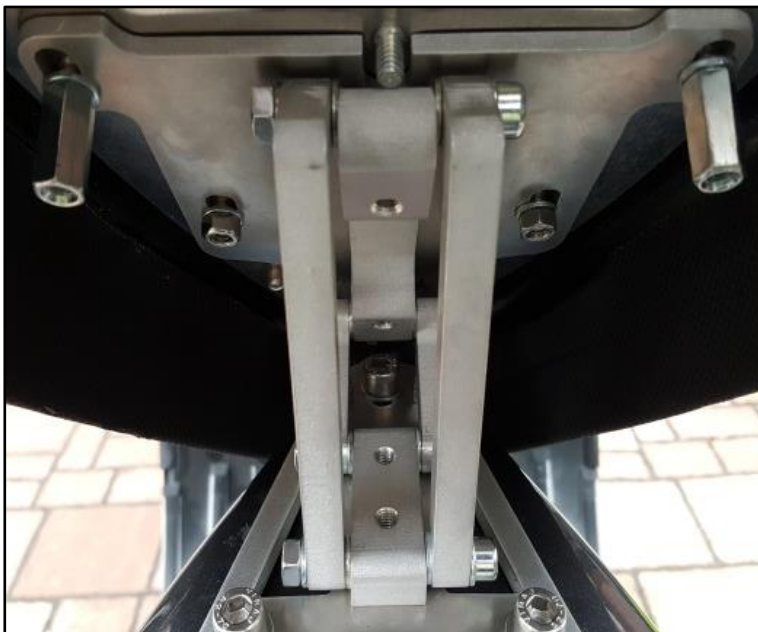
Hinweis: Bei der PX müssen die beiden Arme der Seitenbankverriegelung ca. 12 mm gekürzt werden, da diese sonst beim Herunterklappen mit den langen Armen des Scharniers kollidieren würden.



**Schritt 10:** Gegebenenfalls die horizontale Position der Sitzbank mit Hilfe der vorhandenen Langlöcher am Scharnier verändern.  
Als letztes das neue Deckblech und die originalen Gummipuffer wieder verschrauben. Ausrichtung der Höhe der Sitzbank mit Hilfe der Gewinde an den Gummipuffern. Anschließend Höhe der Puffer mit den Kontermuttern fixieren.



**Schritt 11:** Falls die Sitzbank nach dem Aufklappen selbstständig wieder zufällt kann der Widerstand des Scharniers durch leichtes Anziehen der Muttern an den Gelenkarmen vergrößert werden.



Keine Gewährleistung auf entstandene Schäden sowie auf Folgeschäden, die durch eine unsachgemäße Montage entstanden sind. Aus rechtlichen Gründen nur für Dekozwecke verwenden.