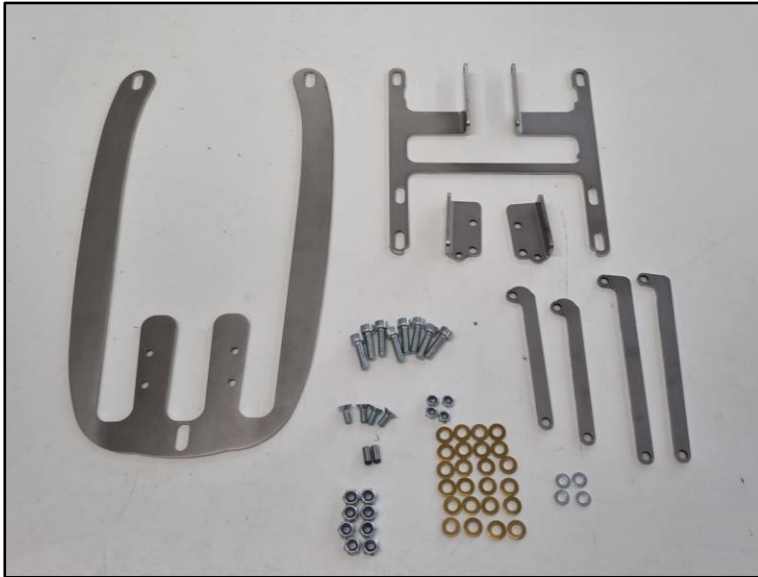


Montageanleitung
Streamline Seats
Modell „Pulse“ mit Scharnier hinten
(Vespa Smallframe)





Lieferumfang Scharnier

- 1 x Rahmenplatte
- 1 x Sitzbankplatte mit Laschen
- 1 x Rahmenbockblech links mit Anschlag
- 1 x Rahmenbockblech rechts mit Anschlag
- 2 x Hebel kurz mit Anschlag
- 2 x Hebel lang
- 24 x Messing-Unterlegscheibe für M6
- 8 x Inbusschraube M6x20
- 8 x Selbstsichernde Mutter M6
- 2 x Zylinderstift / Passstift
- 4 x Senkschraube M5x12
- 4 x Unterlegscheibe mit Fase für M5
- 4 x Selbstsichernde Mutter M5



Zusammenbau Scharnier

Schritt 1: Die beiden gewinkelten Rahmenbockbleche für links und rechts mit vier M5x12 Senkschrauben, 5er Unterlegscheiben und selbstsichernden Muttern M5 an der Rahmenplatte verschrauben.

Ausrichtung der Bleche: siehe Bild links. Der Anschlag an den Blechen muss nach hinten zeigen.



Schritt 2: Vorne die beiden langen und hinten die beiden kurzen Hebel mit den M6x20 Inbusschrauben, Messing Unterlegscheiben und selbstsichernden Muttern verschrauben. Pro Schraube drei Messing-Unterlegscheiben zwischen Schraube, Blech und Hebel verbauen. Die beiden Zylinderstifte in die gewinkelten Rahmenbockbleche einsetzen (Anschlag für die kurzen Hebel).

Ausrichtung der Hebel: siehe Bild links



Schritt 3: Alle vier Hebel mit den M6x20 Inbusschrauben, Messing-Unterlegscheiben und selbstsichernden Muttern an der Sitzbankplatte verschrauben. Pro Schraube drei Messing-Unterlegscheiben zwischen Schraube, Blech und Hebel verbauen. Ausrichtung der Sitzbankplatte: siehe Bild links. Die Nocke muss nach rechts zeigen.



Lieferumfang Sitzbank

- 1 x bezogene Sitzbank mit Schloss
- 2 x Schlüssel
- 1 x Scharnier
- 1 x Deckblech
- 1 x Verriegelungswinkel zur Befestigung am Rahmen
- 3 x Sechskantschraube M7x20
- 1 x M6 Sperrzahnmutter mit Flansch
- 2 x Gewindestift M7
- 7 x Distanzmuffe M6x20
- 3 x Federring M6
- 1 x Inbus Linsenschraube M6x10
- 2 x Mutter M7
- 4 x Gummipuffer D=25 / H=15
- 2 x Gummipuffer D=20 / H=15
- 9 x Unterlegscheibe M7
- 15 x Unterlegscheibe M6
- 1 x Gelenkgabelschlüssel 11 mm (Optional)



Montage Sitzbank

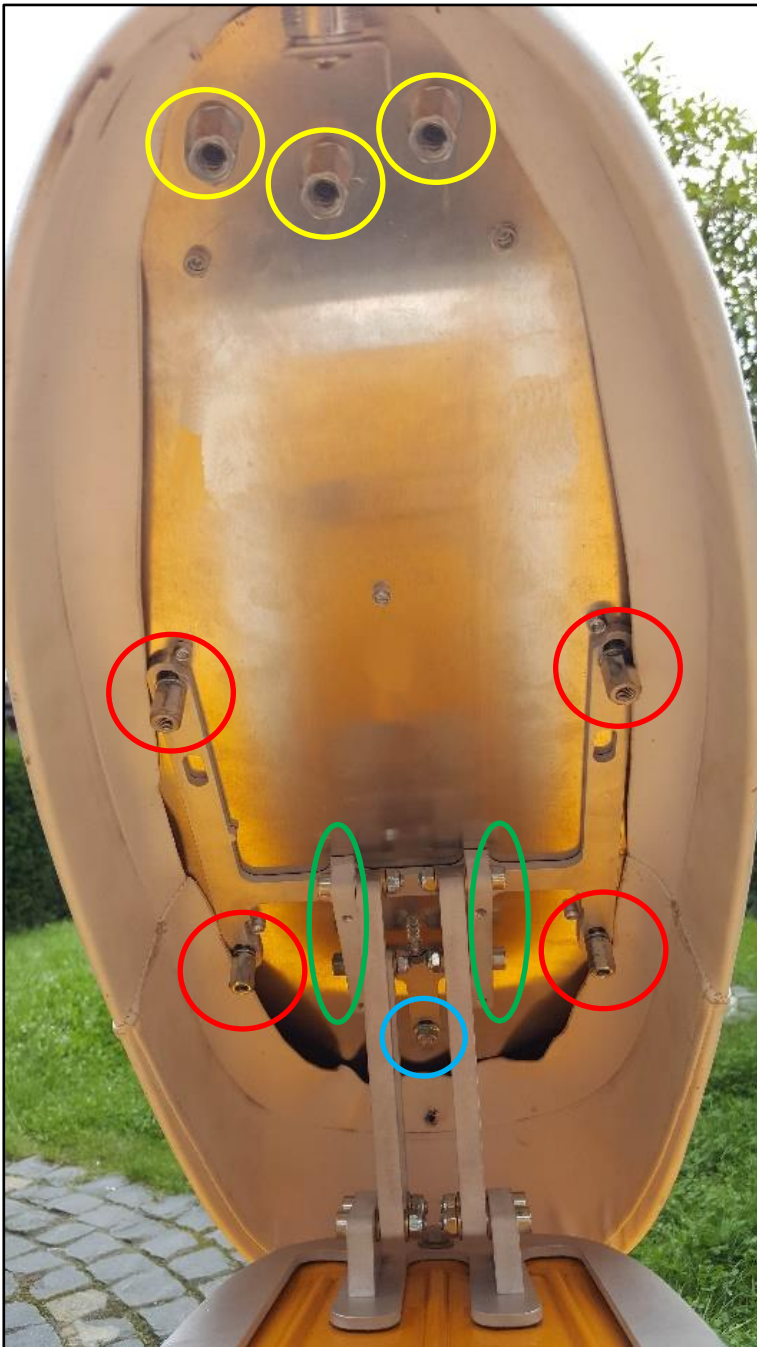
Hinweis: Um eventuelle Kratzer am Tank zu vermeiden kann die Unterseite des Scharniers nach Bedarf mit einem dünnen Filz beklebt werden,.

Schritt 1: Die beiden Schrauben zur Befestigung der alten Sitzbank lösen. Sitzbank entfernen.

Schritt 2: Die beiden vorderen Schrauben zur Befestigung des Tanks demontieren.



Schritt 3: Sitzbankzapfen entfernen.



Schritt 4: Scharnier laut Bild links mittig **unter dem eingeneteten und innenliegenden Blech** in die Sitzbank einsetzen und mit den vier M6x20 Distanzmuffen und Unterlegscheiben verschrauben (Rote Markierung). Hinten die M6 Flanschmutter mit Sperrverzahnung verwenden (Blaue Markierung). Die restlichen M6x20 Distanzmuffen zusammen mit den M6 Unterlegscheiben und M6 Federringen laut Bild links verbauen (Gelbe Markierung).

Falls das Scharnier nach dem Öffnen wieder selbstständig zufällt, den Widerstand des Klappmechanismus mit Hilfe der Muttern an den Gelenkarmen ein wenig erhöhen (siehe grüner Kreis links).

Schutzfolie des neuen Deckblechs entfernen (Gebürstete Seite = sichtbare Seite). Flanken der Bank leicht auseinanderziehen und Deckblech über den Gewinden positionieren. Die sechs Gummipuffer einschrauben.

Vorne: 2 x D=20 / H=15 mit Kontermutter und U-Scheibe

Mitte und hinten: 4 x D=25 / H=15 ohne Kontermutter komplett einschrauben.

Vorne das Deckblech mit der M6 Inbus-Linsenschraube fixieren.



Schritt 5: Scharnier mit daran befestigter Sitzbank am Rahmen verschrauben. Vorne dabei die M7 Gewindestifte mit M7 Unterlegscheiben und M7 Muttern verwenden. Hinten die M7x20 Sechskantschraube mit Unterlegscheibe verbauen.

Hinweis: Für das Einschrauben der hinteren Schraube den optional mitgelieferten Gelenkgabelschlüssel mit Schlüsselweite 11 verwenden (siehe Schritt 6).



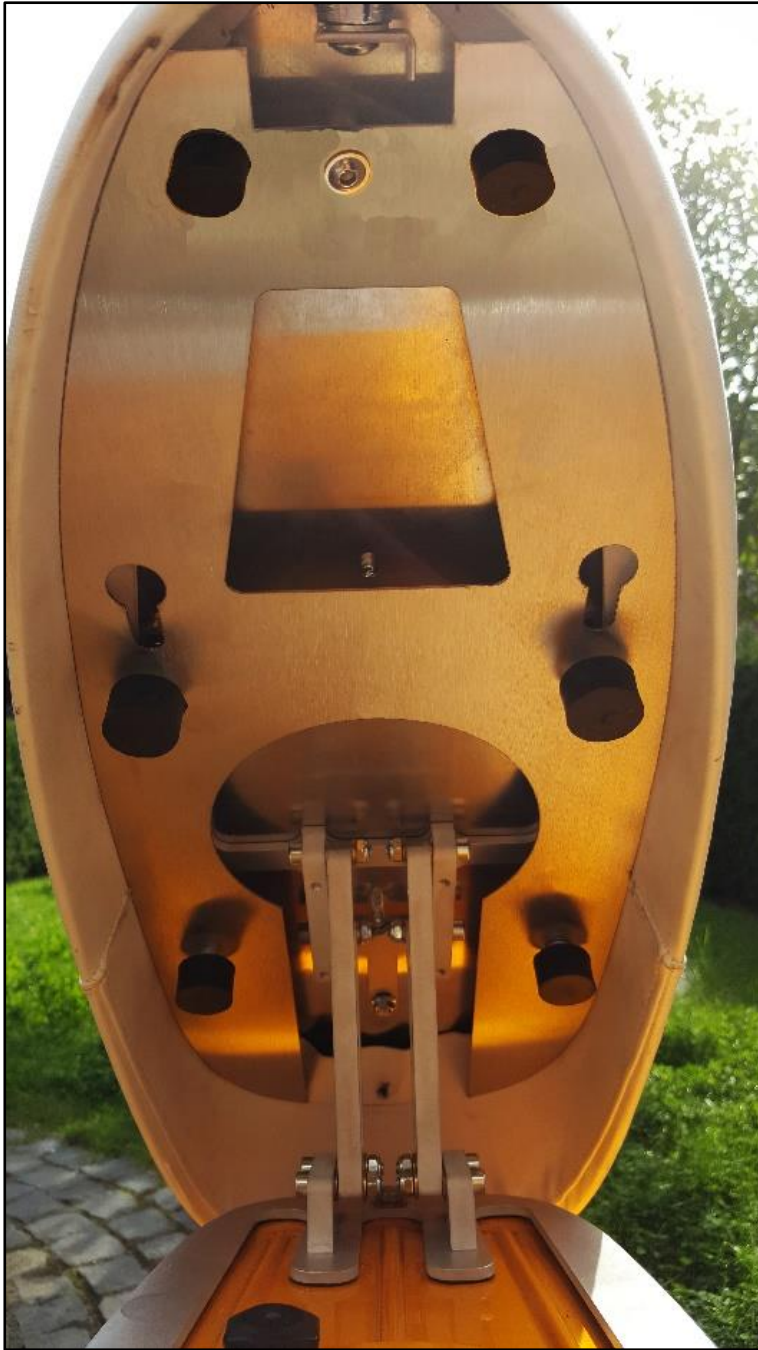
Schritt 6: Gelenkgabelschlüssel zum Einschrauben der hinteren Schraube verwenden.



Schritt 7: Verriegelungswinkel laut Bild links mit den M7x20 Sechskantschrauben und M7 Unterlegscheiben verbauen. Winkel dabei mit Hilfe der Langlöcher ganz nach vorne verschieben (Position muss später noch angepasst werden).

Schritt 8: Sitzbank herunterklappen. Position der Sitzbank und/oder des am Rahmen angebrachten Winkels so verändern, dass die Schlosslasche beim Verriegeln unter den Rahmenwinkel greift und sich die Sitzbank anschließend nicht mehr anheben lässt.

Tipp: Eine visuelle Kontrolle für den Zustand „verriegelt“ (Schlosslasche befindet sich unter dem Rahmenwinkel) ist durch den Schlitz vorne zwischen Rahmen und Sitzbank möglich. Hierbei am besten eine Taschenlampe verwenden. Gegebenenfalls muss der Rahmenwinkel ein wenig mit einer Feile angepasst werden.



Schritt 9: Die beiden vorderen kleinen Gummipuffer so einstellen, dass sie gleichmäßig auf dem Rahmen aufliegen und sich die Sitzbank bei leichtem Herunterdrücken der Spitze noch abschließen lässt. Anschließend die Höhe der vorderen Puffer mit den Kontermuttern fixieren

Hinweis: Falls die Sitzbank zu nah am Rahmen sitzt, die großen Gummipuffer mit den beiliegenden M6 Unterlegscheiben etwas unterfüttern.
Falls die Sitzbank am Heck zu weit absteht, den vorderen Verriegelungswinkel am Rahmen mit jeweils 2 x Unterlegscheibe M7 unterlegen. Dadurch wird das Heck wieder abgesenkt.



Schritt 10: Beim Aufschließen der Sitzbank leichten Druck auf die Spitze ausüben. Beim Öffnen das Heck der Bank mit dem Finger fixieren, damit das Kunstleder nicht am Rahmen reibt.

Hinweis: Bei der Entfernung der Sitzbank (z.B. um den Tank zu demontieren) kann das Scharnier an der Bank befestigt bleiben bzw. es kann die gesamte Konstruktion abgenommen werden.

Keine Gewährleistung auf entstandene Schäden sowie auf Folgeschäden, die durch eine unsachgemäße Montage entstanden sind. Aus rechtlichen Gründen nur für Dekozwecke verwenden.