

**Montageanleitung**  
**Streamline Seats**  
Modell „Delta“ für Vespa T5 mit Scharnier vorne



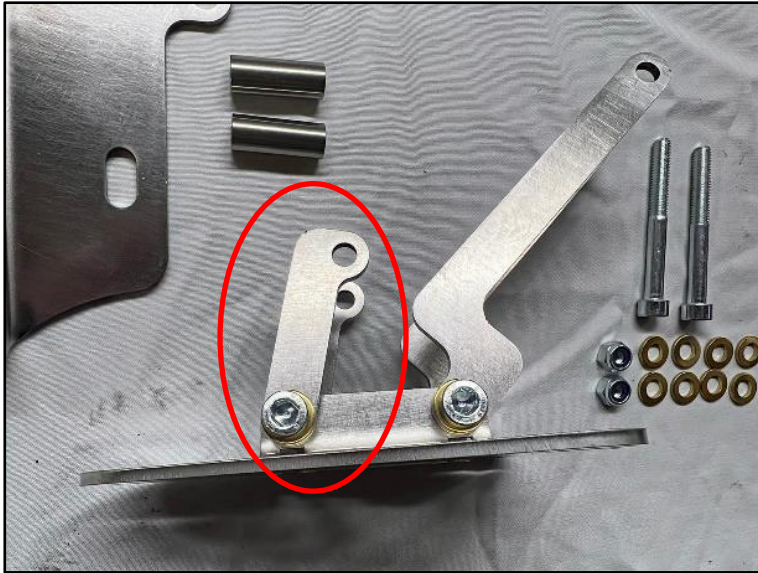
**Lieferumfang Scharnier**

- 1 x Rahmenplatte
- 1 x Sitzbankplatte links
- 1 x Sitzbankplatte rechts
- 2 x Hebel kurz
- 2 x Hebel lang, abgewinkelt
- 4 x Inbusschraube M6x55
- 4 x Selbstsichernde Mutter M6
- 16 x Messingscheibe M6
- 2 x PVC Schlauch 35 mm
- 2 x Metallröhrchen l=26 mm

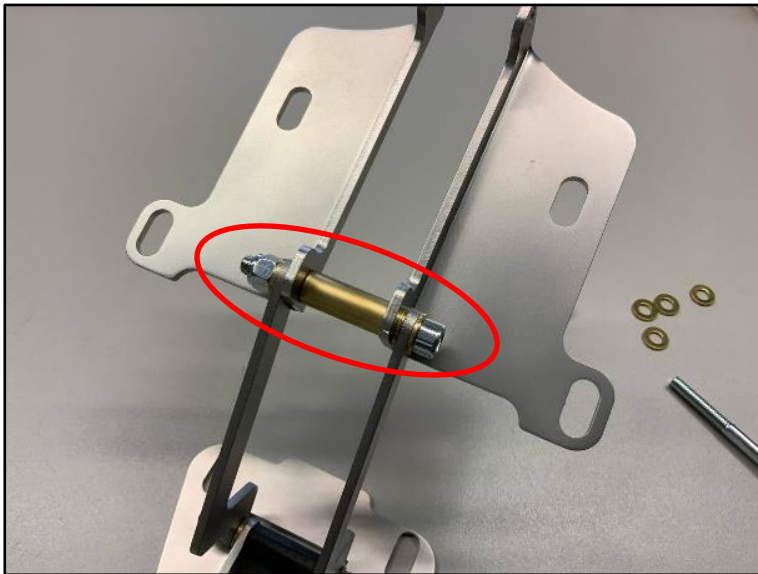


**Zusammenbau Scharnier**

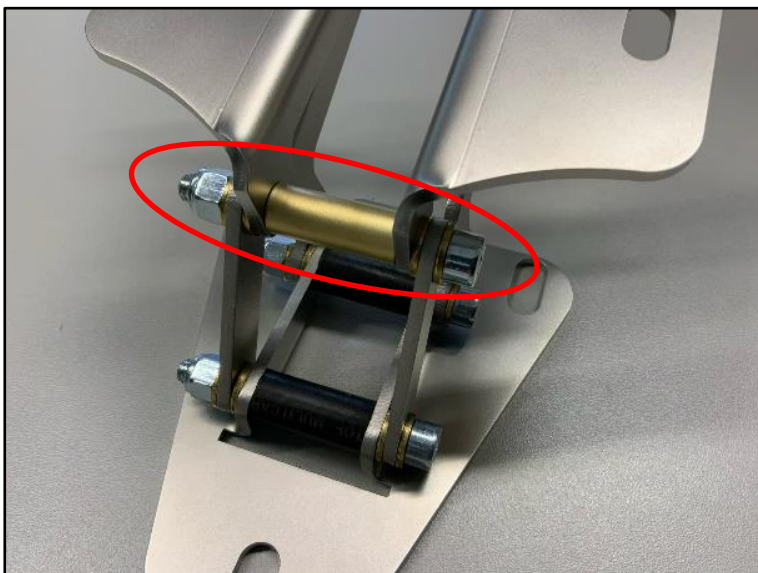
**Schritt 1:** Die zwei langen, abgewinkelten Hebel zusammen mit dem schwarzen PVC Schlauch, einer M6x55 Inbusschraube, vier Messingscheiben sowie einer selbstsichernden Mutter M6 am hinteren Teil der Rahmenplatte verschrauben.  
Ausrichtung der abgewinkelten Hebel: siehe Bild links



**Schritt 2:** Die zwei kurzen, geraden Hebel in gleicher Weise am vorderen Teil der Rahmenplatte verschrauben.



**Schritt 3:** Die beiden Sitzbankplatten nach vorne klappen und zusammen mit dem Metallröhrchen, einer M6x55 Inbusschraube, vier Messingscheiben sowie einer selbstsichernden Mutter M6 an den kurzen, geraden Hebeln verschrauben.



**Schritt 4:** Die Sitzbankplatten nach vorne klappen und zusammen mit dem Metallröhrchen, einer M6x55 Inbusschraube, vier Messingscheiben sowie einer selbstsichernden Mutter M6 an den kurzen, geraden Hebeln verschrauben.

Testen ob sich das Scharnier problemlos öffnen und schließen lässt. Gegebenenfalls die selbstsichernden Muttern entsprechend anziehen oder lösen.



Zusammengebautes Scharnier  
Frontansicht



Zusammengebautes Scharnier  
Seitenansicht



**Lieferumfang Sitzbank**

- 1 x bezogene Sitzbank
- 1 x Deckblech
- 1 x Scharnier für vorne
- 2 x Gewindestift M8
- 2 x Mutter M8
- 5 x Unterlegscheibe M8
- 3 x Inbusschraube M8x20
- 1 x Inbus-Linsenschraube M6x10
- 2 x Sperrzahnmutter M6 mit Flansch
- 5 x Distanzmuffe M6x20
- 5 x Federring M6
- 7 x Unterlegscheibe M6
- 4 x Puffer D=25, H=15



## **Montage Sitzbank**

**Schritt 1:** Die vorderen Schrauben zur Befestigung der Sitzbank und des Tanks lösen. Alte Sitzbank entfernen.

**Schritt 2:** Die beiden hinteren Schrauben zur Befestigung des Tanks demontieren.



**Schritt 3:** Sitzbankzapfen entfernen.



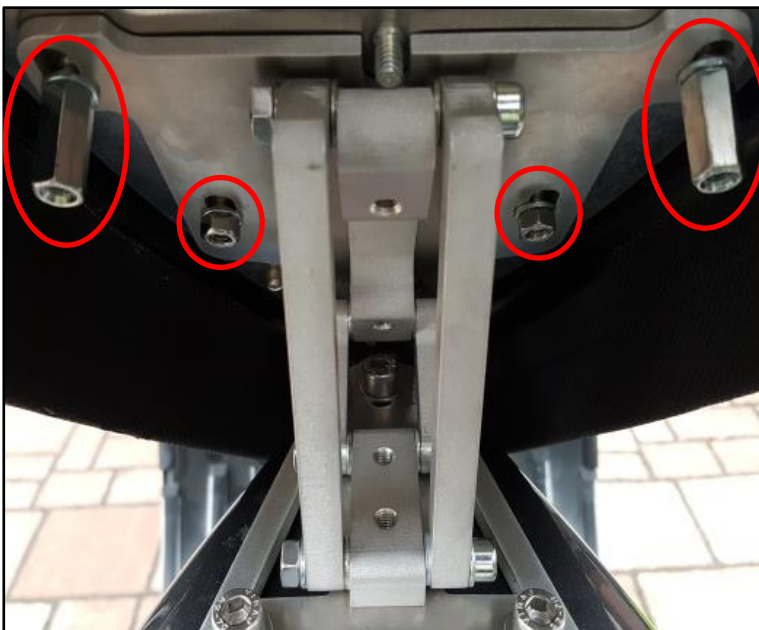
**Schritt 4:** Drei M6x20 Distanzmuffen zusammen mit M6 Unterlegscheiben und M6 Federringen auf die drei hinteren Einpress-Gewindebolzen verschrauben.



**Schritt 5:** Scharnier mit Hilfe der Langlöcher ganz nach hinten verschieben und mit den drei M8x20 Inbusschrauben und M8 Unterlegscheiben am Rahmen verschrauben.



**Schritt 6:** Die beiden M8er Gewindestifte zusammen mit den M8er Muttern und Unterlegscheiben ca. 10 mm an der Hinterseite des Tanks einschrauben und anschließend mit den Kontermuttern fixieren.



**Schritt 7:** Scharnier hochklappen und die Sitzbank laut Bild links verschrauben.

Vorne: 2 x M6er Mutter mit Flansch und Sperrverzahnung (keine Federringe verwenden)

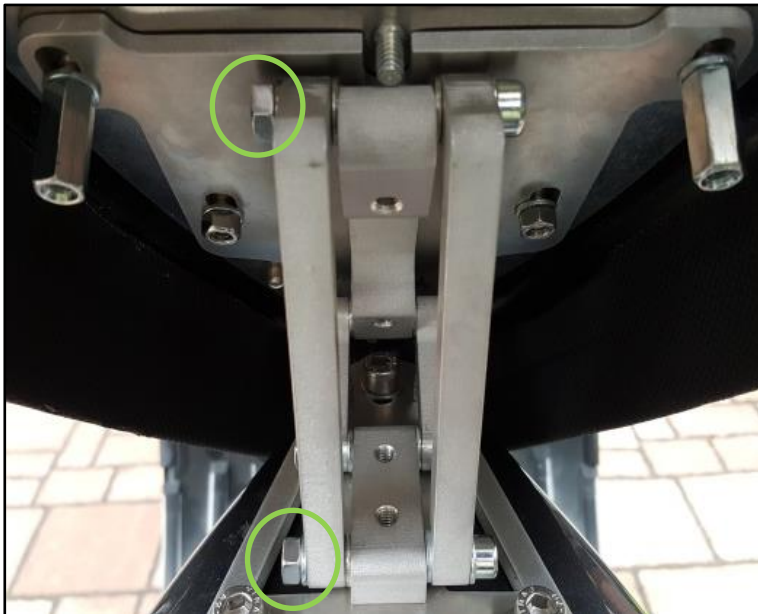
Hinten: 2 x M6x20 Distanzmuffe mit Federringen.

Dabei auf eine gerade Ausrichtung der Sitzbank achten.

Hinweis: Die beiden Arme der Seitenbankverriegelung müssen um ca. 12 mm gekürzt werden, da diese sonst beim Herunterklappen mit den langen Armen des Scharniers kollidieren würden.



**Schritt 8:** Gegebenenfalls die horizontale Ausrichtung der Sitzbank mit Hilfe der Langlöcher am Scharnier anpassen. Das Deckblech zusammen mit den vier Gummipuffern und den Unterlegscheiben befestigen. Ganz hinten eine M6x10 Inbus-Linsenschraube verwenden. Darauf achten dass alle Puffer gleichmäßig auf dem Tank aufliegen. Ausrichtung der Höhe der Sitzbank mit Hilfe der Gewinde an den Gummipuffern. Anschließend die Höhe der Puffer mit den Kontermuttern fixieren.



**Schritt 9:** Falls die Sitzbank nach dem Aufklappen selbstständig wieder zufällt kann der Widerstand des Scharniers durch leichtes Anziehen der Muttern an den Gelenkarmen vergrößert werden.

Keine Gewährleistung auf entstandene Schäden sowie auf Folgeschäden, die durch eine unsachgemäße Montage entstanden sind. Aus rechtlichen Gründen nur für Dekozwecke verwenden.